

# 外宣月报

[2017]第2期

(总第2期)

山东财经大学党委宣传部

2017年3月6日



《外宣月报》每月一期，每月6日截稿（寒暑假除外），欢迎各部门各单位提供宣传素材，提供见诸媒体的各类宣传稿件，年底将进行统计与表彰，并编撰《宣传年报》。

联系人：张艳霞、裴振威，电话 81669152、88525801。

电子版请发送至 [scdxcb@163.com](mailto:scdxcb@163.com)。

## 工作传真

1、1月7日，【山东卫视】《齐鲁先锋》栏目以“第一书记的扶贫故事 刘洪：心中装着一团火”为题，报道了我校“第一书记”刘洪的事迹。

2、1月9日，【齐鲁晚报】985、211取消，青岛这些高校争做“双一流”，开启“挖人”模式。

3、1月9日，【大众网】历下山财大创业园荣膺全国高校实践育人双创基地。

4、1月25日，【经济导报】第十四届山东财经风云榜揭晓。“山东势力·第十四届（2016）山东财经风云榜”由大众报业集团主办，

经济导报社、山东省互联网传媒集团大众网、山东财经大学、山东省宏观经济研究院联合承办。

5、1月12日，【大众日报】山东财经大学理事会成立。

6、2月9日，【大众日报】《山东省民营经济发展政策评估报告》获好评。

7、2月27日，【山东卫视】新闻联播融媒体报道《守望精神家园》，聚焦中华优秀传统文化的传承与创新，报道我校诚信文化教育。

8、3月1日，【搜狐网】“美丽财大”摄影征稿启事。

### 财大学人

1、1月17日，【济南电视台】我校经济研究中心主任潘明星教授就济南经济工作会议，接受济南电视台采访。

2、1月26日，【金融时报】刊发我校金融学博士生导师、山东财经战略研究院院长张志元的新闻稿《振兴实体经济的金融供给侧改革逻辑》。

3、2月4日，【凤凰网】省政协常委刘春宏：应用生化技术，破解垃圾难题。

4、2月6日，【澎湃新闻】省政协委员曲顺兰：梁漱溟所遗资源没保护好，建议单设纪念馆。

5、2月7日，【齐鲁晚报】省政协委员、我校当代金融研究所所长陈华谈山东一年新增17家上市公司，菏泽枣庄实现“零突破”。

6、2月7日，【齐鲁网】省政协常委、民建省委法制委员会主任委员、我校法学院院长宋焱谈山大迁址：好大学在哪里都是好大学。  
【新华网】、【中国网】、【中国教育在线】转载。

7、2月11日，【大众日报】坚持稳中求进工作总基调加快经济文化强省建设——代表委员观点。

8、2月20日，【鲁网】山财大七旬教授张敦胜退休后笔耕不辍《大河向东流》获山东省《中国梦》长篇小说优秀奖。

9、2月24日,【齐鲁壹点】山财大走出的“学者型官员”。

10、2月26日,【中国网】“政府和社会资本合作(PPP)模式”论坛在济举办。论坛由山东省法学会财税金融法学研究会主办,山东财经大学法学院与山东青岛凤凰资本有限公司联合承办。

11、2月28日,【大众日报】“跑”在政策的前头——访潘明星教授。搜狐网、山东网、齐鲁财富网转载。

12、3月2日,【中国山东网】山财教授刘培德连续三度入选中国高被引学者榜,【中国教育在线】山东财经大学刘培德教授入选2016年度中国高被引学者榜。

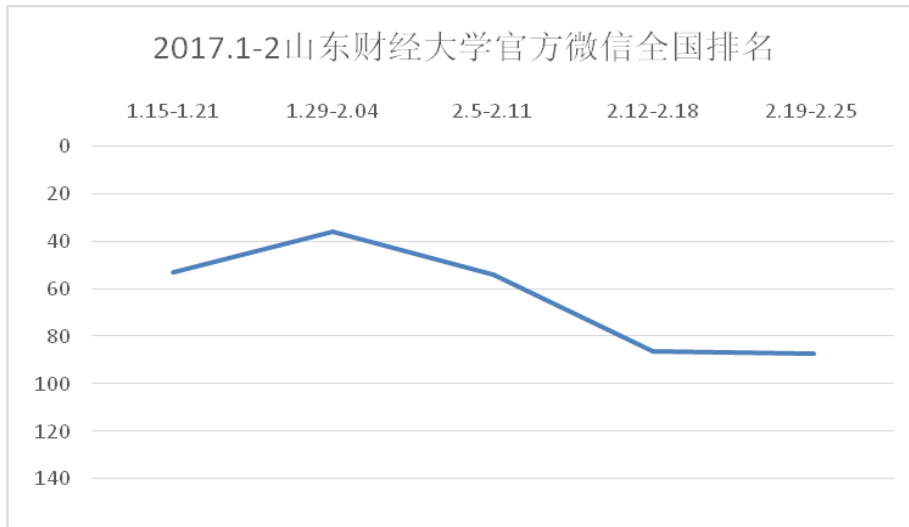
### 学子风采

1、2月6日,【齐鲁晚报】山东财经大学一个班全加入考证大军,从入学到就业会计专业能考的证书真不少。大众网、舜网、半岛网、网易、新浪网转载。

### 省教育厅选用工作信息

- 1、1月6日,山财大党委中心组集体学习全国高校思政会精神。
- 2、1月9日,山东财经大学理事会成立。
- 3、2月17日,驻山财大代表委员“省两会”积极建言献策受关注。
- 4、2月20日,山财大检查各校区开学准备工作布置新学期任务。
- 5、2月22日,山财大开展骨干培训提升新学期学生工作水平。
- 6、2月24日,山财大召开中层干部大会部署新学期工作。
- 7、3月3日,山财大研究部署新学期学生工作。

## 微信·微博

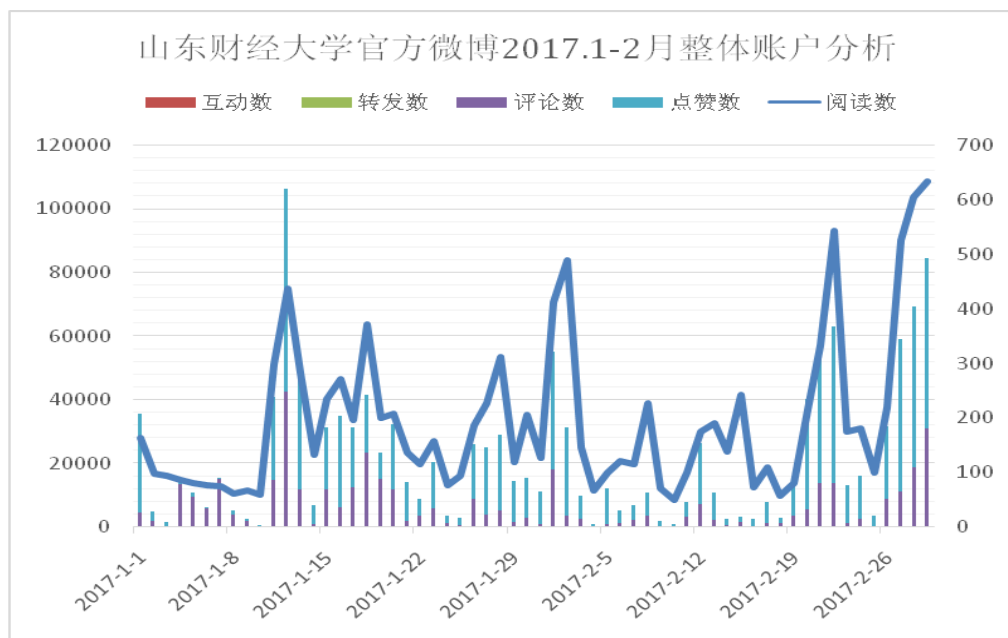


1月，官方微信在全国高校微信影响力排行榜中，稳居百强位置。本月总共推送16次，计15篇。在及时发布学校权威信息的同时，针对师生关注的热点，围绕考试、寒假、春节等话题，发布了“遇见另一个我”、“那一天，我没有手机和电脑”和“年的味道”、“网易云音乐年度歌单”、“腾讯微校高校早起计划”等推送。另外，官微还针对同学们春节回家可能遇到的各种情景，提前策划，发布了推送“我想告诉您：上山东财经大学真好”，在学生和家长们的朋友圈中受到较大关注和好评。官微在1月份的3次全国高校微信影响力排名中均进入60强，分别排在第53、36、54位，并多次排名省属高校第一位。

2月，官方微信在全国高校微信影响力排行榜中仍位居百强位置。总共推送18次，计19篇。及时发布了教育部要求转发的习主席系列专题。围绕“怀念校园”的主题进行选题活动，结合社会热点，发布“财大诗词大会”、“皮皮虾我们走”、“艾瑞深排行榜”、研究生初试成绩以及大学英语四六级相关内容的推送。本学期开始，官方微信更换了文末宣传图片，并对推送的末尾部分进行了修改，使其整体更加美观。2月，官微还尝试了界面风格的新探索，使整体风格更加简洁清新。重要选题还有“校徽君|我要变成你爱的样子”、“怎么可以把你遗忘在家里”、“校园卡：带我去

你家乡好吗？”、“撸起袖子加油干”、“财大时光信箱”等。

推送名称	阅读量
山东财经大学位居艾瑞深 2017 中国财经类大学排行榜第 13 位	9437
山东财经大学 2017 年寒假致全体同学的一封信	8639
我想告诉您：上山东财经大学真好！	8217
新学期伊始，2017 考试日历来袭！	7776
山东财经大学 2017 年硕士研究生入学考试初试成绩查询通知	7592
四六级成绩即将公布   小山送你查分通道汇总	7564
听说财大校园卡去旅行了？	6305
财大人，我们可能回了假家	6044
在财大，遇见同名同姓的另一个“我”	5890



2017年1-2月，官方微博保持较高的活跃度，充分利用社会热点问题，发布相关内容。期间，共发布了102条微博，形式丰富，图文、视频、话题、音频都有涉及。“山东财经大学超级话题”长期位居新浪微博高校活

跃度排行榜前 5 名。

1 月 1 日,在新年第一分钟发布第一条微博,在第一时间送出了祝福,增强了官微的亲合力,拉近了与受众的距离。寒假期间发布的“山财大,我在……想念你”反响强烈,广大师生校友通过官方微博平台送上了对学校的祝愿。官方微博还紧贴师生关注热点话题如考研、“我可能是个假…”、计算机二级、英语四六级等,策划推动和互动,增强了实用性、实效性和参与感,活跃了师生们的寒假生活。

寒假期间官微还创造性地采用了一天一张老黄历的形式,使微博内容更加新颖,并不时提醒同学们注意学习,推荐经济学类书籍和 TED 演讲,发扬正能量。

微博	阅读量
山财大,我在_____想念你	89000
创意类 这条微博没有文案	34000
Hi~2017	32000
年味分享	31000
四六级公布	29000
财大食堂	27000
在财大,遇见同名同姓的另一个我	26000

---

主审：张东超

主编：于洪良

编辑：张艳霞 裴振威

---

2017 年 3 月 6 日 印发

---